



# ЗОЛОТОДОБЫЧА И СОХРАНЕНИЕ ВОДНЫХ РЕСУРСОВ: ПРАКТИКИ «ПОЛЮСА»

АЛЕКСАНДР КРУЧИНИН,

ВИЦЕ-ПРЕЗИДЕНТ ПО ОХРАНЕ ТРУДА, ПРОМЫШЛЕННОЙ БЕЗОПАСНОСТИ, ЭКОЛОГИИ И УСТОЙЧИВОГО РАЗВИТИЯ

# Коротко о «Полюсе»



«Полюс» – крупнейшая в России и одна из пяти ведущих золотодобывающих компаний в мире по объемам производства, первая в мире по запасам

## КЛЮЧЕВЫЕ МЕТРИКИ, 2022

ПРОИЗВОДСТВО  
ЗОЛОТА,

тыс. унций

**2 541**

ОБЪЕМ  
РЕАЛИЗАЦИИ  
ЗОЛОТА,

тыс. унций

**2 423**

ЕВИТДА,

\$, млн

**2 584**

ОБЩИЕ ДЕНЕЖНЫЕ  
ЗАТРАТЫ

\$ на унцию

**519**

ЧИСЛЕННОСТЬ,  
(ССЧ)

**22 772**

LTIFR,

На 200 тыс чел

**0,14**

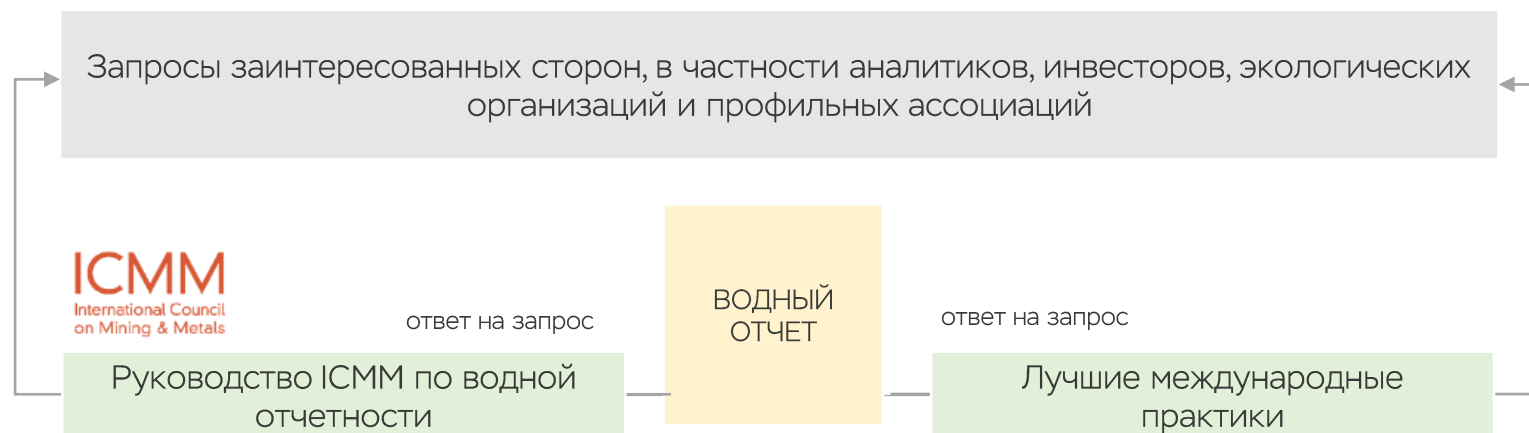
## АКТИВЫ КОМПАНИИ РАСПОЛОЖЕНЫ В СИБИРИ И НА ДАЛЬНЕМ ВОСТОКЕ





# Водный отчет

Комплексное раскрытие информации о водохозяйственной деятельности



”

Мы стали первыми среди российских промышленных компаний, кто опубликовал специальный отчет о водопользовании; публикация Водного отчета отражает стремление «Полюса» придерживаться лучших стандартов раскрытия информации в области устойчивого развития.

**УПРАВЛЕНИЕ  
ВОДОПОЛЬЗОВАНИЕМ**

**ВОДНЫЕ ОБЪЕКТЫ  
В ПЕРИМЕТРЕ  
ДЕЯТЕЛЬНОСТИ КОМПАНИИ**

**ВОДНАЯ СТРАТЕГИЯ  
«ПОЛЮСА»  
И ДОСТИЖЕНИЕ  
ЦУР ООН**

**ИЗБРАННЫЕ  
ПРОЕКТЫ В ОБЛАСТИ  
ВОДОПОЛЬЗОВАНИЯ**

**ТРЕБОВАНИЯ  
И ОБЯЗАТЕЛЬСТВА**

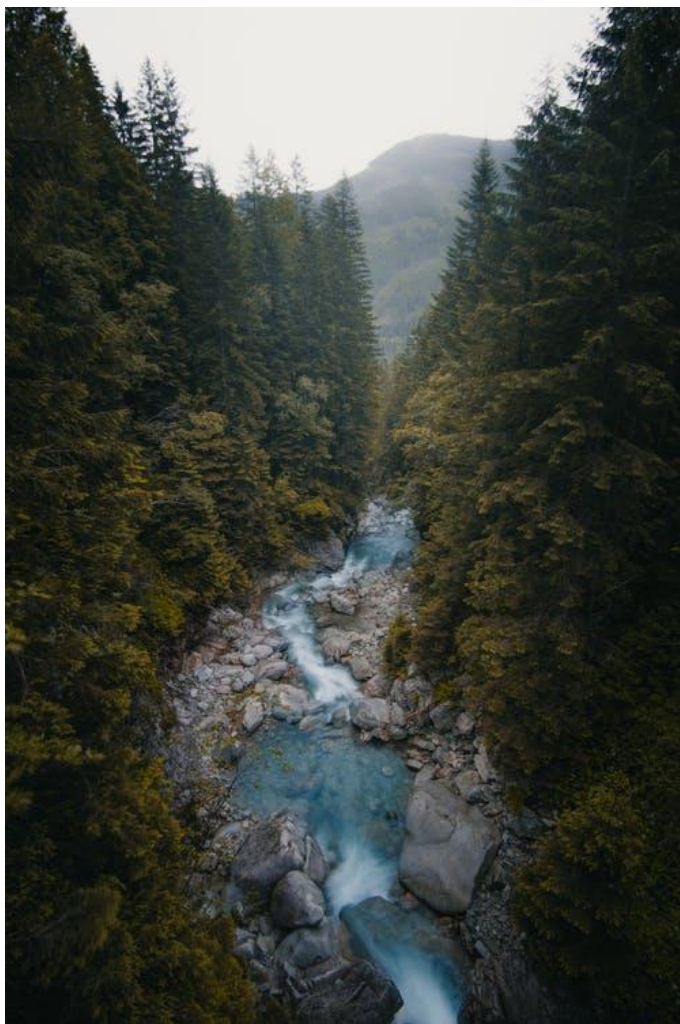
**РИСКИ  
И ВОЗМОЖНОСТИ**

**ВОДА  
В ПРОИЗВОДСТВЕННОЙ  
ДЕЯТЕЛЬНОСТИ**

**ВЗАИМОДЕЙСТВИЕ  
С ЗАИНТЕРЕСОВАННЫМИ  
СТОРОНАМИ**

# Подход к водопользованию

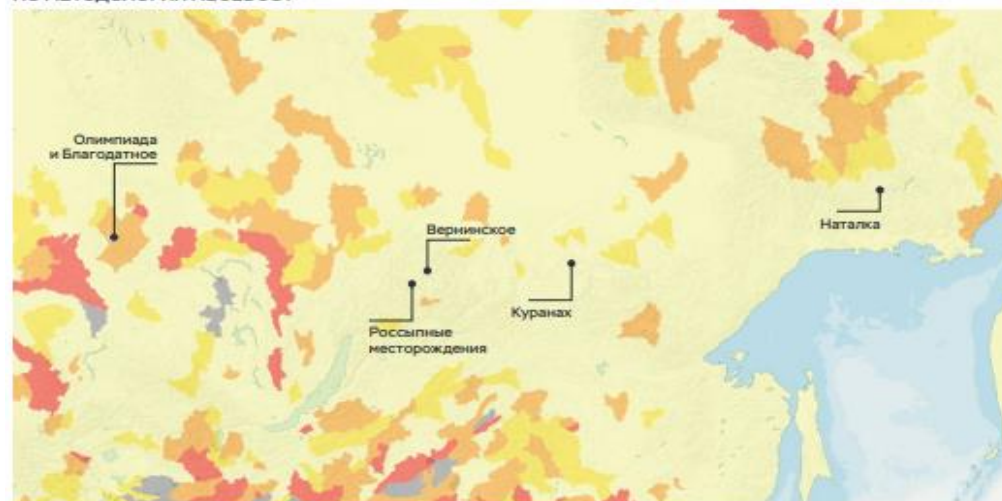
Полюс работает в регионах с большим запасом природных вод



”

Вода, пожалуй, самый драгоценный, но исчерпаемый ресурс, необходимый для жизни на нашей планете. Однако вода незаменима и в наших производственных процессах.

ОЦЕНКА РИСКА ВОДНОГО ДЕФИЦИТА ДЛЯ ДЕЙСТВУЮЩИХ ПРОИЗВОДСТВЕННЫХ АКТИВОВ «ПОЛЮСА» ПО МЕТОДОЛОГИИ AQUEDUCT<sup>2</sup>



Оценка водного дефицита определяется соотношением забора воды из поверхностных водных источников к доступным возобновляемым водным ресурсам:

- <10% – водный дефицит не наблюдается;
- 10–20% – слабая нехватка воды;
- 20–40% – умеренная нехватка воды;
- >40% – высокий уровень водного дефицита;
- >80% – экстремально высокий уровень водного дефицита.

Показатель	Олимпиада и Благодатное	Россыпные месторождения	Веринское	Куранах	Наталка
Уровень водного дефицита	20–40%	<10%	<10%	<10%	<10%



# Управление водопользованием

Рациональное использование и следование законодательству

## ОТВЕТСТВЕННОЕ УПРАВЛЕНИЕ ВОДНЫМИ РЕСУРСАМИ

Подход «Полюса» к рациональному использованию водных ресурсов охватывает постановку целей, построение эффективной организационной структуры, внедрение бизнес-процессов и разработку корпоративной документации.

Концепция по рациональному использованию водных ресурсов ICMM, которой придерживается группа «Полюс», определяет четыре основных подхода ответственного управления водными ресурсами с общими рекомендациями по их дальнейшей реализации:

- проактивное взаимодействие с другими водопользователями для понимания их потребностей и приоритетов;
- совместное планирование и сотрудничество в целях смягчения общих рисков и обеспечения равноправного доступа к воде;
- прозрачная публичная отчётность в части водопотребления, раскрытие существенных рисков и ключевых показателей;
- повышение эффективности водопользования (например, организация замкнутого оборота технической воды и обратное водоснабжение).

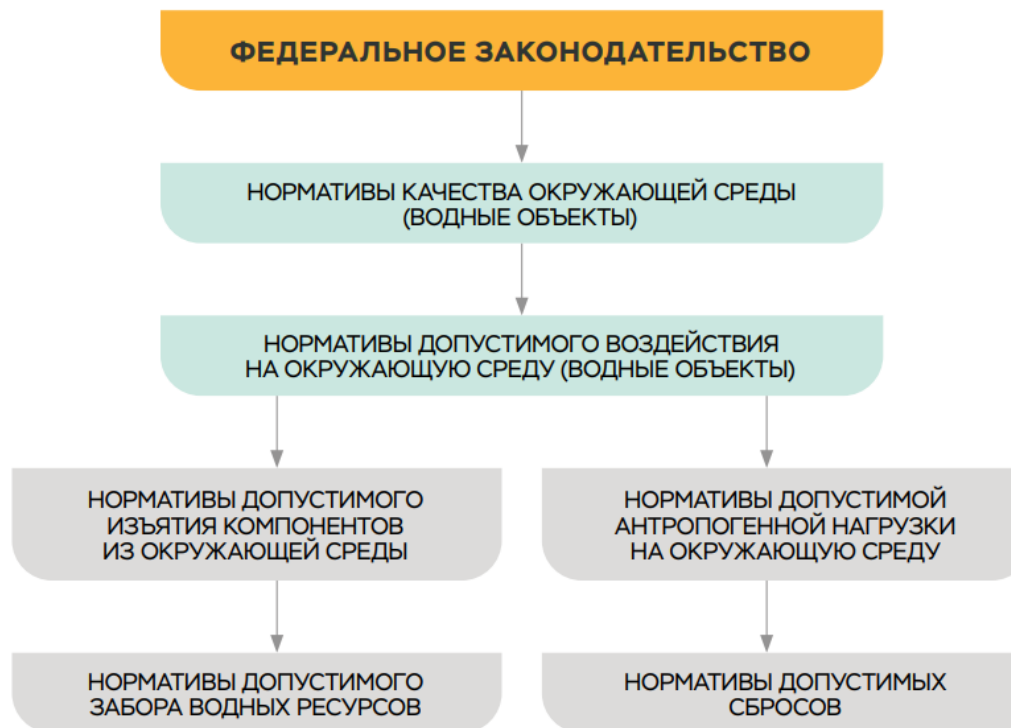


1



2

## СИСТЕМА НОРМИРОВАНИЯ В ВОДНОМ ЗАКОНОДАТЕЛЬСТВЕ РОССИИ

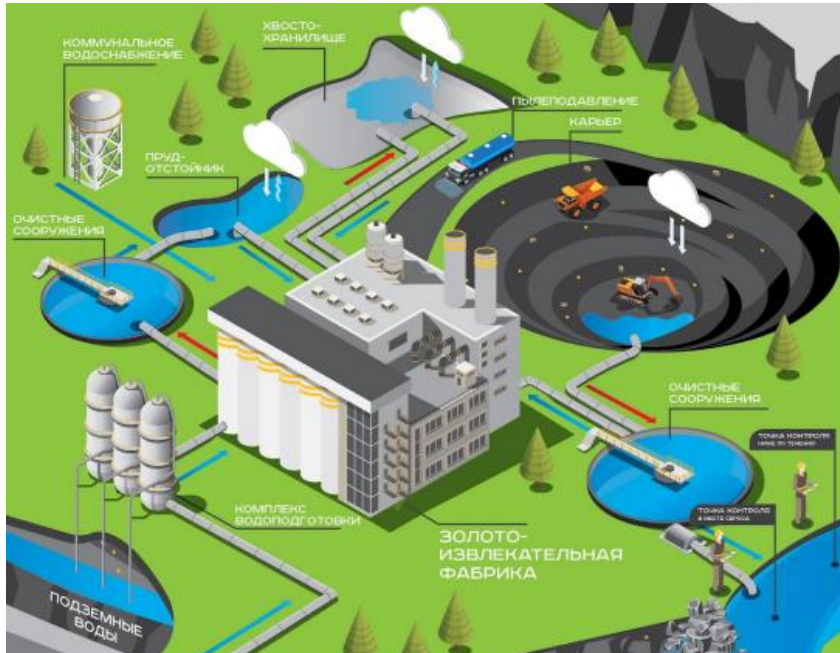


<sup>1</sup> ICMM. Охрана окружающей среды.

<sup>2</sup> ICMM. Сохранение биоразнообразия.



## Система замкнутого цикла



# 93%

доля многократно и повторно использованной воды (2020-2022)

### ОСНОВНЫЕ ПОКАЗАТЕЛИ

По итогам 2022 года забор свежей воды из природных источников составил 10,86 млн м3. По сравнению с 2021 годом показатель увеличился на 1,51 млн. м3, в связи с началом освоения трех новых участков россыпной добычи, увеличением переработки руды на «Полюс Вернинское» и «Полюс Алдан» и увеличением орошения на участке кучного выщелачивания «Полюс Алдан».

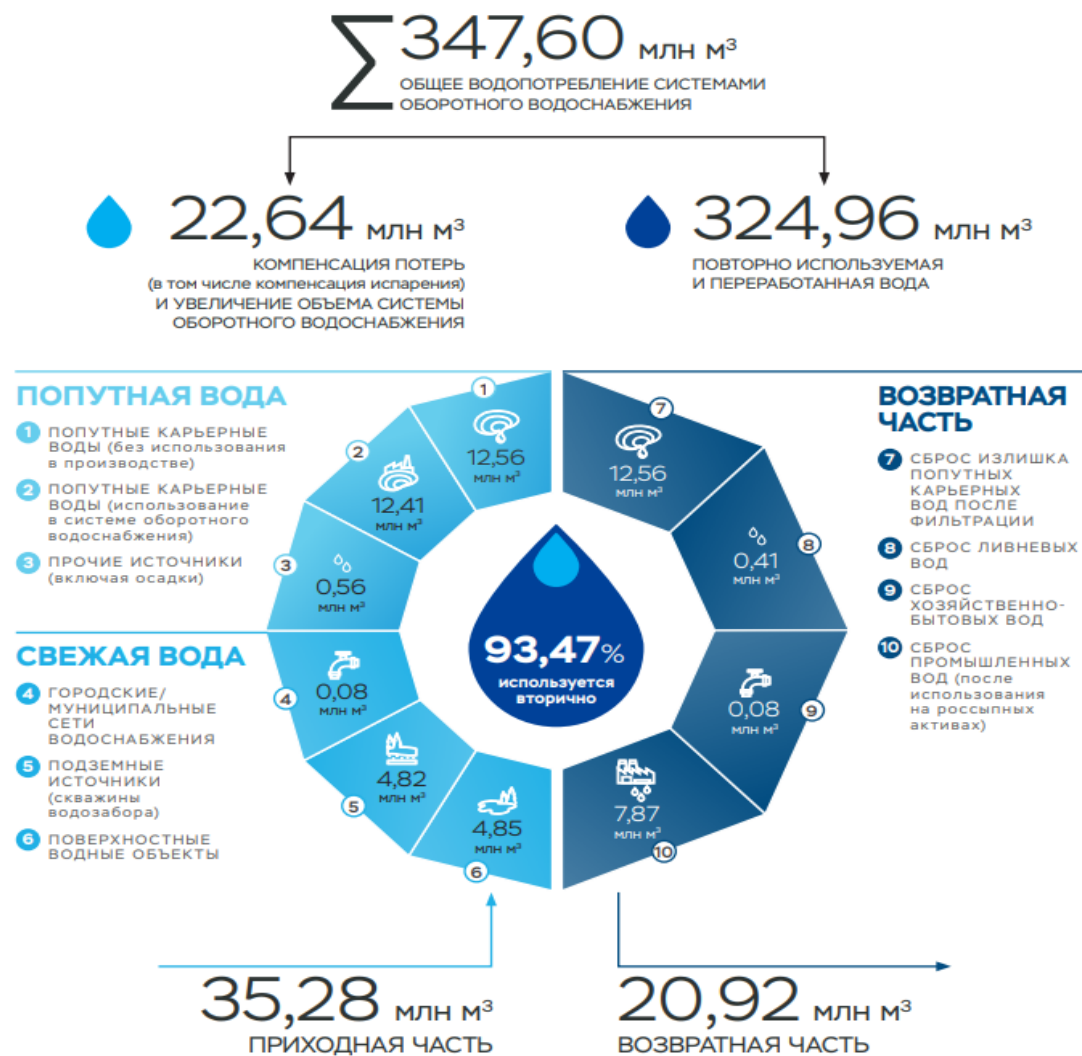
В 2022 году общий объем водосброса составил 10,53 млн м3 нормативно чистой воды.

Компания осуществляет очистку сточных вод перед сбросом для минимизации негативного влияния на окружающую среду. Сброс загрязненных сточных вод без очистки не осуществлялся. Соблюдение установленных нормативов контролируется в рамках производственного экологического контроля Компании и в рамках проверок, осуществляемых государственными органами. В 2022 году не было зарегистрировано случаев превышения установленных нормативов.

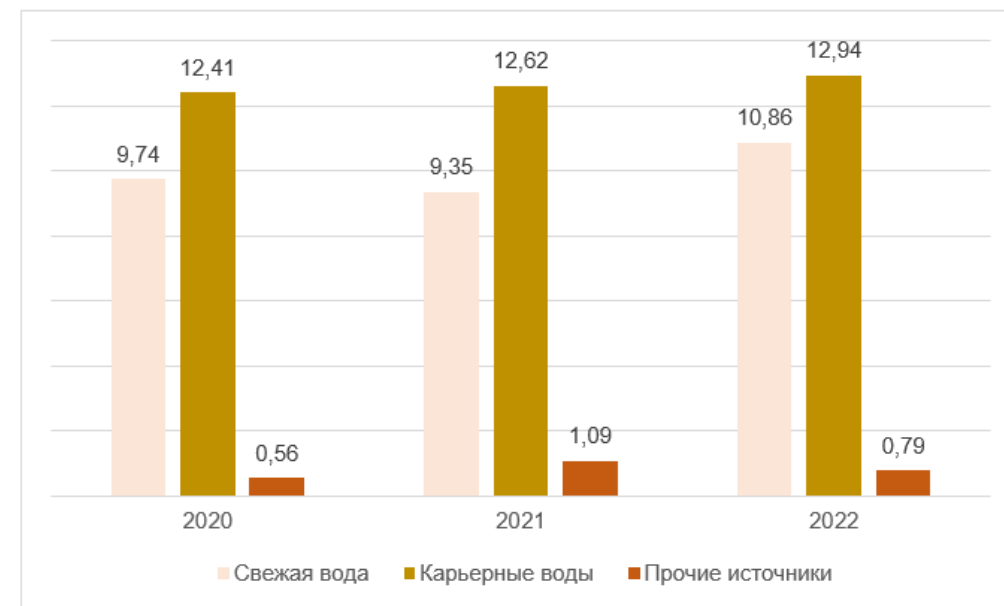
# Вода в производственной деятельности

## Водохозяйственный баланс

Усредненный водохозяйственный баланс (на примере 2020)

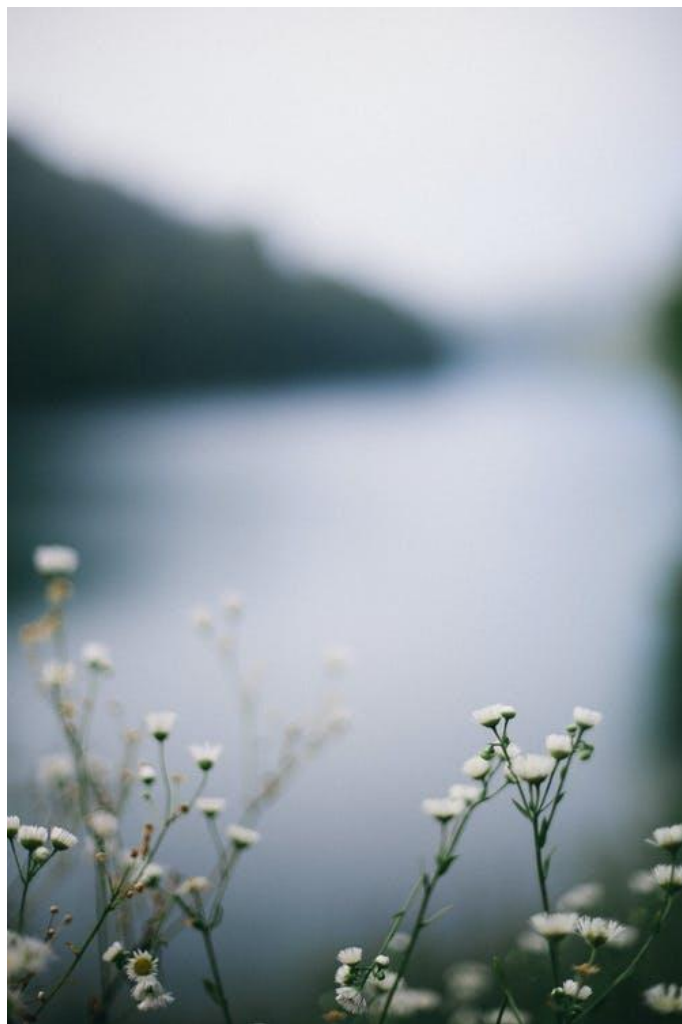


Забор воды для производственных нужд, млн м³



# Проекты: Водная кампания

Повышение эффективности водохозяйственной деятельности



СРОКИ 2018-2021 гг.

Изначально кампания была рассчитана на 3 года, но ввиду высокой эффективности мер было принято решение о ее продлении

РЕГИОН Красноярский край, Иркутская и Магаданская области, Республика Саха (Якутия)

- ЦЕЛИ
1. Снизить удельный водозабор свежей воды в целом по компании на 10%
  2. Ответить на запросы заинтересованных сторон и раскрыть подробную информацию о водопользовании





# Проекты: воспроизводство водных ресурсов



О кампании



«Полюс» реализует программы искусственного воспроизводства водных ресурсов в целях сохранения видового разнообразия естественных водоемов и прироста численности ценных промысловых рыб. Работы проводятся с привлечением специализированных рыбоводных предприятий под контролем Федерального агентства по рыболовству.

## 2022:

**1,26** млн

Выпущено мальков промысловых рыб (2019-2022)

**18** млн руб.

Затраты на сохранение биоразнообразия, 2022

**Красноярский край.** В Вилуйское водохранилище было выпущено около 380 тыс. мальков пеляди на сумму около 1 млн руб, в Енисей – 145 тыс. молоди стерляди.

**Иркутская область.** В общей сложности в реки Иркутской области было выпущено более 137 тыс. мальков хариуса.

# Мониторинг качества воды

Учет и отчетность



Регулярный мониторинг качества подземных и поверхностных вод с привлечением аккредитованных организаций в соответствии с нормативными требованиями лабораторий, в том числе мобильных, позволяет гарантировать, что оказываемое воздействие не превышает установленных нормативов, и одновременно выявлять потенциальные проблемы на стадии возникновения и оперативно предпринимать корректирующие действия.

Компания продолжает модернизацию, расширение и аккредитацию экологических лабораторий, что позволит осуществлять тщательный мониторинг на всех предприятиях Группы.

## 2022:

В 2022 году продолжилось расширение лаборатории на Куранахе (Республика Саха (Якутия), производится закупка оборудования для ее оснащения.

Была создана и запущена новая лаборатория на Наталке (Магаданская область).

Продолжается запланированное расширение области аккредитации лаборатории «ЛенРЭМ» в Иркутском кластере.

В планах Компании вывести все имеющиеся лаборатории до уровня, позволяющего проводить большинство необходимых измерений собственными силами







ЧИТАТЬ НАШ ПЕРВЫЙ  
ВОДНЫЙ ОТЧЕТ

[www.polyus.com](http://www.polyus.com)